



ROKIŠKIO RAJONO SAVIVALDYBĖS TARYBA

S P R E N D I M A S

DĖL DETALIOJO PLANO ESAMŲ KAPINIŲ ŽEMĖS SKLYPUI ROKIŠKIO R. SAV., OBELIŲ SEN., ALEKSANDRAVĖLĖS K., SUFORMUOTI PATVIRTINIMO

2014 m. spalio 31 d. Nr. TS-201
Rokiškis

Vadovaudamasi Lietuvos Respublikos vietos savivaldos įstatymo (Žin., 1994, Nr. 55-1049; 2008, Nr. 113-4290; 2012, Nr.136-6958) 16 straipsnio 3 dalies 8 punktu, 6 straipsnio 19 punktu, Lietuvos Respublikos teritorijų planavimo įstatymo (Žin., 1995, Nr. 107-2391; Nr. [XII-407](#), 2013-06-27, Žin., 2013, Nr. 76-3824 (2013-07-16) 26 straipsnio 4 dalimi ir atsižvelgdama į Valstybinės teritorijų planavimo ir statybos inspekcijos prie Aplinkos ministerijos Panevėžio teritorijų planavimo ir statybos valstybinės priežiūros skyriaus teritorijų planavimo dokumento patikrinimo 2014 m. rugsėjo 15 d. aktą Nr. TP1-2008-(18.4),

Rokiškio rajono savivaldybės taryba n u s p r e n d ž i a:

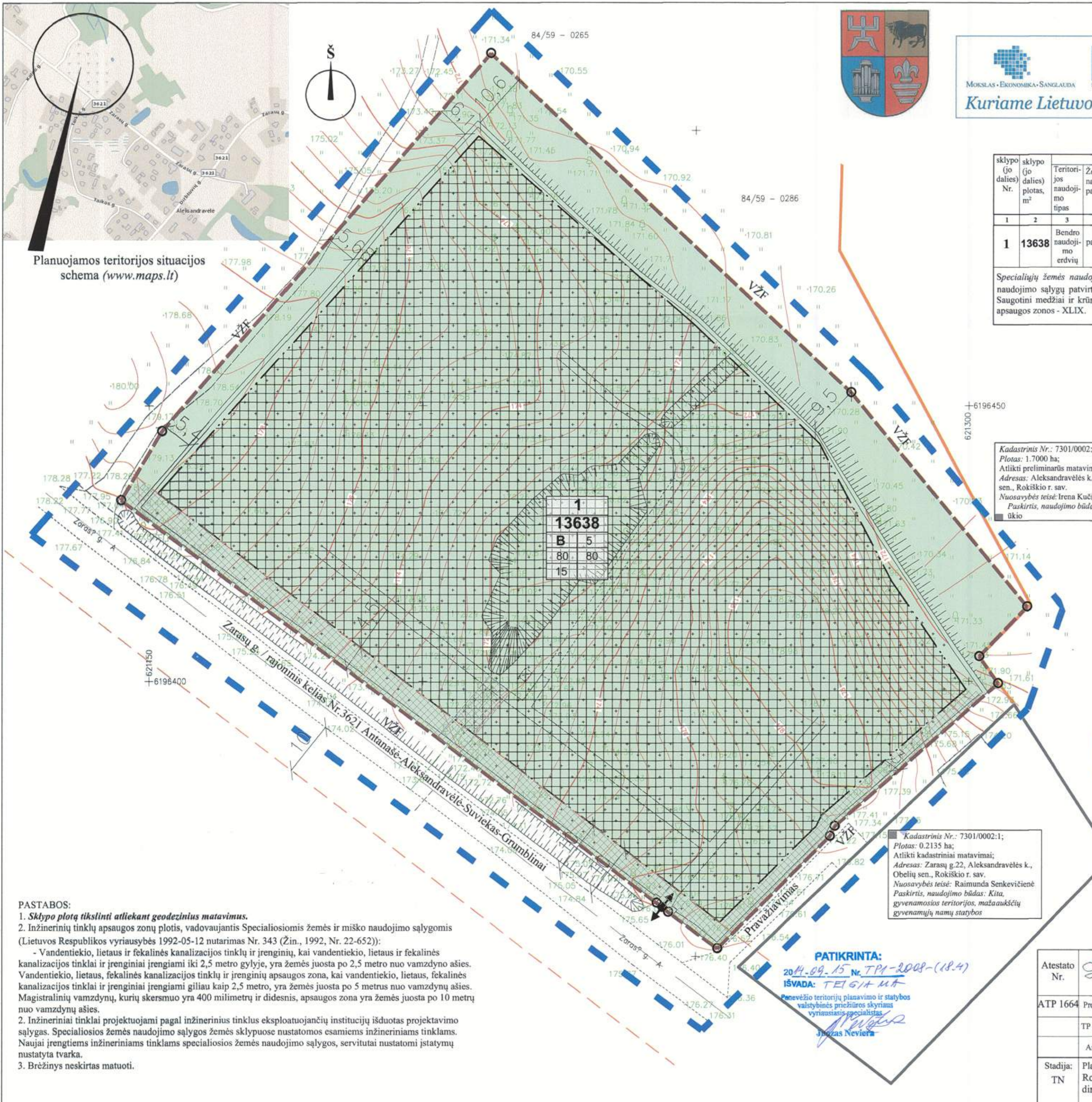
1. Patvirtinti parengtą, viešai apsvarstytą, Nuolatinėje statybos komisijoje ir Panevėžio teritorijų planavimo ir statybos valstybinės priežiūros skyriuje patikrintą esamų kapinių žemės sklypui Rokiškio r. sav., Obelių sen., Aleksandravėlės k., suformuoti detalų planą, nustatant pagrindinę žemės naudojimo paskirtį – kitos paskirties žemė, naudojimo būdą – bendro naudojimo bei pobūdį – kapinių. Planavimo organizatorius – Rokiškio rajono savivaldybės administracijos direktorius, plano rengėjas – UAB „Želdima“ (Jaunimo g. 29, LT-38176 Dembavos k., Panevėžio r.), projekto vadovas – Simonas Savickas, kvalifikacijos atestatas Nr. ATP 1664.

2. Skelbti apie šį sprendimą savivaldybės interneto svetainėje www.rokiskis.lt.

Šis sprendimas gali būti skundžiamas Lietuvos Respublikos administracinių bylų teisenos įstatymo (Žin., 1999, Nr. 13-308; 2000, Nr. 85-2566) nustatyta tvarka.

Savivaldybės meras

Vytautas Vilys



Planuojamos teritorijos situacijos schema (www.maps.lt)



ESAMŲ KAPINIŲ ŽEMĖS SKLYPO, ESANČIO ROKIŠKIO RAJONO SAVIVALDYBĖJE, OBELIŲ SEN., ALEKSANDRAVĖLĖS K., SUFORMAVIMO DETALUSIS PLANAS

TERITORIJOS NAUDOJIMO REGLAMENTŲ LENTELĖ

sklypo (jo dalies) Nr.	sklypo (jo dalies) plotas, m²	Teritorijos naudojimo tipas	Žemės naudojimo paskirtis	Žemės naudojimo būdai	Privalomieji teritorijos naudojimo reikalavimai						Papildomi teritorijos naudojimo reikalavimai				
					Leistinas pastatų aukštis žemės paviršiaus, m	užstatymo tankis, %	užstatymo intensyvumas ar užstatymo tūrio tankis	užstatymo tipas	galimi žemės sklypų dydžiai	prklausomųjų želdynų ir želdynų teritorijų dalys, %	pastatų aukštis	statinių paskirtys	Specialiųjų žemės ir miško naudojimo sąlygų (LKV 1992-05-12 nutarimas Nr. 343 ir 1993-12-29 nutarimas Nr. 1640 redakcija) reikalavimai (punkto Nr. 13) plotas, m²		
1	13638	Bendro naudojimo erdvį	Kitos paskirties žemė	Bendro naudojimo teritorijos (B)	5	-	80	80	-	-	-	15	-	Laidojimo	II-585 XLIX-72 XXVII

Specialiųjų žemės naudojimo sąlygų (Lietuvos Respublikos vyriausybės 1992-05-12 nutarimas Nr. 343 „Dėl specialiųjų žemės ir miško naudojimo sąlygų patvirtinimo“ su pakeitimais (Žin., 1992, Nr. 22-652)) reikalavimai nustatomi, punkto Nr.: Kelių apsaugos zonos - II; Saugotini medžiai ir krūmų želdiniai, augantys ne miško žemėje XXVII; Vandentiekio, lietaus ir fekalinės kanalizacijos tinklų ir įrenginių apsaugos zonos - XLIX.

SUTARTINIS ŽYMĖJIMAS

INŽINERINIAI TINKLAI - ESAMI

— v — - Esama vandentiekio linija

KITI ŽYMĖJIMAI

- — — — — Planuojama - nagrinėjama teritorija
- — — — — Esamų žemės sklypų ribos (atlikti kad. matavimai)
- — — — — Esamų žemės sklypų ribos (preliminarūs matavimai)
- — — — — Planuojamo žemės sklypo ribos/DP galiojimo ribos
- — — — — Statybos riba/laidojimo vietų riba
- — — — — Gatvės ašinė linija
- — — — — Vietinės reikšmės kelio apsaugos zona 10 m
- — — — — Bendro naudojimo teritorijos
- — — — — Susisiekimo ir inžinerinių tinklų koridorių ribos
- — — — — Stomatų statinių/laidojimo vietų zona
- ↔ ↔ ↔ - Įvažiavimas - išvažiavimas, eismo kryptis
- VŽF - Valstybinės žemės fondas

PRIVALOMŲJŲ REIKALAVIMŲ ŽYMĖJIMAS

M	N	1	2	3	4	a
M	N	1	2	3	4	a

M - SKLYPO NUMERIS
N - SKLYPO PLOTAS, M²
1 - SKLYPO NAUDOJIMO BŪDAS
2 - LEISTINAS STATINIŲ AUKŠTIS SKLYPE METRAIS
3 - LEISTINAS SKLYPO UŽSTATYMO TANKIS
4 - LEISTINAS SKLYPO UŽSTATYMO INTENSIVUMAS
a - PRIKLAUSOMŲJŲ ŽELDYNŲ NORMA PROCENTAIS

SUDERINTA

Nacionalinės žemės tarnybos prie ŽŪM Rokiškio skyriaus vedėjo pavaduotoja Irena Baronienė 2014-09-04

AB LESTO Panevėžio regiono tinklo valdymo departamentas 2014 m. 09 mėn. 02 d.

Alvydas Lazukėlis TEC/IT, AB Biržų Rokiškio aptarnavimo komandos vadovas 2014-09-02

Kultūros paveldo departamento prie Kultūros ministerijos Panevėžio teritorinio padalinio vyriausioji specialistė Birutė Beresnėvičienė 2014 m. 09 mėn. 02 d.

Kadastrinis Nr.: 7301/0002:1; Plotas: 0.2135 ha; Atlikti kadastriniai matavimai; Adresas: Zarasų g.22, Aleksandravėlės k., Obelių sen., Rokiškio r. sav. Nuosavybės teisė: Raimunda Senkevičienė Paskirtis, naudojimo būdas: Kita, gyvenamosios teritorijos, mažaaukščių gyvenamųjų namų statybos

PATIKRINTA:
2014-09-15 Nr. TP-2008-(184)
IŠVADA: TEIGIAMA
Panevėžio teritorijų planavimo ir statybos valstybinės priežiūros skyriaus vyriausiasis specialistas Jonas Neviera

Atestato Nr.	UAB „Želdima“, įm.k.: 300102175 Tel.: 8 676 42727, el.p.: zeldima@yahoo.com	Objektas:	Esamų kapinių žemės sklypo, esančio Rokiškio rajono savivaldybėje, Obelių sen., Aleksandravėlės k., suformavimo detalusis planas
ATP 1664	Projekto vad. Simonas Savickas 2014 08	Brėžinys:	Pagrindinis brėžinys. Teritorijos naudojimo reglamentai M1:500
	TP specialistė Aurelija Čergelienė 2014 08	Laida	1
	Architektas Aidas Čergelis 2014 08	Lapas	1
Stadija:	Planavimo organizatorius: Rokiškio rajono savivaldybės administracijos direktorius. Įmonės kodas: 188772248	Žymuo:	14/011-DP-SP
TN		Lapų	1

PASTABOS:

- Sklypo plotą tikslinti atliekant geodezinius matavimus.
- Inžinerinių tinklų apsaugos zonų plotis, vadovaujantis Specialiosiomis žemės ir miško naudojimo sąlygomis (Lietuvos Respublikos vyriausybės 1992-05-12 nutarimas Nr. 343 (Žin., 1992, Nr. 22-652)):
 - Vandentiekio, lietaus ir fekalinės kanalizacijos tinklų ir įrenginių, lietaus ir fekalinės kanalizacijos tinklų ir įrenginių apsaugos zona, kai vandentiekio, lietaus, fekalinės kanalizacijos tinklai ir įrenginiai įrengiami giliau kaip 2,5 metro, yra žemės juosta po 5 metrus nuo vamzdinių ašies. Magistralinių vamzdinių, kurių skersmuo yra 400 milimetrų ir didesnis, apsaugos zona yra žemės juosta po 10 metrų nuo vamzdinių ašies.
- Inžineriniai tinklai projektuojami pagal inžinerinius tinklus eksploatuojančių institucijų išduotas projektavimo sąlygas. Specialiosios žemės naudojimo sąlygos žemės sklypuose nustatomos esamiems inžineriniams tinklams. Naujai įrengtiems inžineriniams tinklams specialiosios žemės naudojimo sąlygos, servitutai nustatomi įstatymų nustatyta tvarka.
- Brėžinys neskirtas matuoti.



UAB „ŽELDIMA“
Įm. kodas 300102175
tel.: 8 676 42727, 8 677 11011
el.p.: aurcerg@gmail.com

**PLANAVIMO
ORGANIZATORIUS:**

**Rokiškio rajono savivaldybės administracijos direktorius
Aloyzas Jočys, Respublikos g. 94, LT – 42136, Rokiškis, tel. (8
458) 71442, faksas (8 458) 71420, www.rokiskis.lt, el.p.
a.jocys@post.rokiskis.lt.**

PROJEKTAS:

**ESAMŲ KAPINIŲ ŽEMĖS SKLYPO, ESANČIO ROKIŠKIO
RAJONO SAVIVALDYBĖJE, OBELIŲ SEN.,
ALEKSANDRAVĖLĖS K., SUFORMAVIMO DETALUSIS
PLANAS.**

ETAPAS:

Sprendiniai.

TOMAS:

-

PROJEKTO NR.

14/011-DP

Direktorius

R. Čergelis



2014 m.

TURINYS

1. ĮVADAS.....	2
2. PLANAVIMO UŽDAVINIAI	2
3. DETALIOJO PLANO ESAMA BŪKLĖ.	3
3.1. PLANUOJAMOJE TERITORIJOJE GALIOJANČIŲ TERITORIJŲ PLANAVIMO DOKUMENTŲ ANALIZĖ. GEOGRAFINĖ PADĖTIS IR SUSISIEKIMAS.	3
3.2. GAMTINĖ APLINKA, GRETIMYBĖS, ŽEMĖNAUDA.	3
3.4. INŽINERINIAI TINKALAI.....	5
4. SPRENDINIAI.....	5
5. DETALIOJO PLANO SPRENDINIŲ POVEIKIS APLINKAI.....	6

II. GRAFINĖ DALIS (BRĖŽINIAI)

II. 1. PAGRINDINIS BRĖŽINYS. TERITORIJOS NAUDOJIMO REGLAMENTAI, 14/011-DP-SP - 1 lapas;

II. 2. TOPOGRAFINĖ NUOTRAUKA M1:500 - 1 lapas;

II. 3. INFORMACINIO STENDO ĮRENGIMO SCHEMA - 1 lapas;

III. PROCEDŪRINIAI DOKUMENTAI

III. 1. NACIONALINĖS ŽEMĖS TANYBOS PRIE ŽEMĖS ŪKIO MINISTERIJOS ROKIŠKIO SKYRIAUS 2014-01-29 RAŠTAS NR. 25SD-(14.25.7.)-274 „DĖL LEIDIMO RENGTI DETALIUOSIUS PLANUS ROKIŠKIO RAJONE“. ROKIŠKIO RAJONO SAVIVALDYBĖS ADMINISTRACIJOS DIREKTORIAUS 2013-12-27 ĮSAKYMAS NR.AV-1019 „DĖL LEIDIMO RENGTI DETALIUOSIUS PLANUS" - 3 lapai;

III. 2. PARAIŠKA SĄLYGOMS DETALIOJO PLANAVIMO DOKUMENTUI RENGTI - 2 lapai;

III. 3. TERITORIJŲ PLANAVIMO DOKUMENTO PLANAVIMO UŽDUOTIS - 2 lapai;

III. 4. PLANAVIMO SĄLYGŲ SĄVADAS DETALIOJO PLANAVIMO DOKUMENTUI RENGTI (2014-01-20 NR.D-69) - 12 lapų;

III. 5. VIEŠO SVARSTYMO DOKUMENTAI:

III. 5.1. Ataskaita-apibendrinimas - 1 lapas;

III. 5.2. Viešo susirinkimo protokolas - 2 lapas;

III. 5.3. Skelbimai spaudoje, internete - 5 lapai;

III. 5.4. Lietuvos pašto išrašai ir išsiųsti laiškai-pranešimai - 15 lapai;

III. 5.5. VĮ Registrų centro ir Gyventojų registro informacija - 9 lapai;

III. 6. PROJEKTO VADOVO KVALIFIKACIJOS ATESTATAS - 1 lapas.

Esamų kapinių žemės sklypo, esančio Rokiškio rajono savivaldybėje, Obelių sen., Aleksandravėlės k., suformavimo detalusis planas.

1. ĮVADAS.

Detaliojo plano organizatorius:

Rokiškio rajono savivaldybės administracijos direktorius Aloyzas Jočys, Respublikos g. 94, LT – 42136, Rokiškis, tel. (8 458) 71442, faksas (8 458) 71420, www.rokiskis.lt, el.p. a.jocys@post.rokiskis.lt.

Detaliojo plano rengėjas:

UAB „Želdima“, Jaunimo g. 29, LT-38176, Dembavos k., Panevėžio r. sav., tel.: 8 677 11011, 8 676 42727, elektroninis paštas: zeldima@yahoo.com , aurcer@gmail.com

Detaliojo plano rengimo pagrindas:

Rokiškio rajono savivaldybės administracijos direktoriaus 2013 m. Gruodžio 27 d. Įsakymas nr. AV-1019 „Dėl leidimo rengti detaliuosius planus“.

Planavimo procedūros vykdomos bendrąja tvarka.

Detalusis planas rengiamas vadovaujantis teritorijų planavimo dokumento planavimo užduotimi, patvirtinta Rokiškio rajono savivaldybės administracijos direktoriaus Aloyzo Jočiaus, planavimo sąlygų sąvadu 2014-01-20 Nr.D-69, patvirtintu 2014-01-20 Rokiškio rajono savivaldybės administracijos Architektūros ir paveldosaugos skyriaus vedėjos Danguolės Dagienės, sąlygas rengiančių institucijų išduotomis sąlygomis:

1. Rokiškio rajono savivaldybės administracijos Architektūros ir paveldosaugos skyriaus 2014-01-20 planavimo sąlygos Nr.D-74;
2. Panevėžio regiono aplinkos apsaugos departamento 2014-01-15 planavimo sąlygos Nr.(5)-V-3-131;
3. Panevėžio visuomenės sveikatos centro Rokiškio skyriaus 2014-01-10 planavimo sąlygos Nr.S-(7.48R)-129;
4. AB LESTO 2014-01-09 planavimo sąlygos Nr.TS-45760-14-0055;
5. TEOLT AB 2014-01-07 planavimo sąlygos Nr.03-2-07-3/78;
6. Rokiškio rajono savivaldybės administracijos Obelių seniūnijos 2013-12-30 planavimo sąlygos Nr.ISR-257;
7. UAB „Rokiškio vandenys“ 2013-12-30 techninės sąlygos Nr.13-178;
8. KPD Panevėžio teritorinio padalinio 2014-01-15 planavimo sąlygos Nr.(12.12-P)2P-14,

vadovaujantis Lietuvos Respublikos Teritorijų planavimo įstatymu (Žin., 1995, Nr. 107-2391; Nauja įstatymo redakcija nuo 2014-01-01), Detaliųjų planų rengimo taisyklėmis (Žin., 2004, Nr. 79-2809,; 2006, Nr. 114-4364), Lietuvos Respublikos aplinkos ministro 2013-12-31 įsakymu Nr.D1-1009 patvirtinta Teritorijų planavimo erdvinių duomenų specifikacija, Lietuvos Respublikos žemės ūkio ministro ir Lietuvos Respublikos aplinkos ministro 2013-12-11 įsakymu Nr. 3D-830/D1-920 „Dėl žemės ūkio ministro ir aplinkos ministro 2005 m. sausio 20 d. įsakymu Nr. 3d-37/d1-40 „Dėl pagrindinės žemės naudojimo paskirties žemės naudojimo būdų turinio“, LR Vyriausybės 1992-05-12 nutarimu Nr.343 „Dėl specialiųjų žemės ir miško naudojimo sąlygų patvirtinimo“ (Žin., 1992, Nr.22-652), kitais teisės aktais, norminiais dokumentais.

Planuojamam žemės sklypui taikomi galiojančių atitinkamo lygmens teritorijų planavimo dpkumentų sprendiniai:

1. Rokiškio rajono savivaldybės teritorijos bendrasis planas, patvirtintas 2008-06-27 Rokiškio rajono savivaldybės tarybos sprendimu Nr. TS-6.109 „Dėl Rokiškio rajono savivaldybės teritorijos bendrojo plano ir Rokiškio miesto teritorijos bendrojo plano patvirtinimo“.

2. PLANAVIMO UŽDAVINIAI

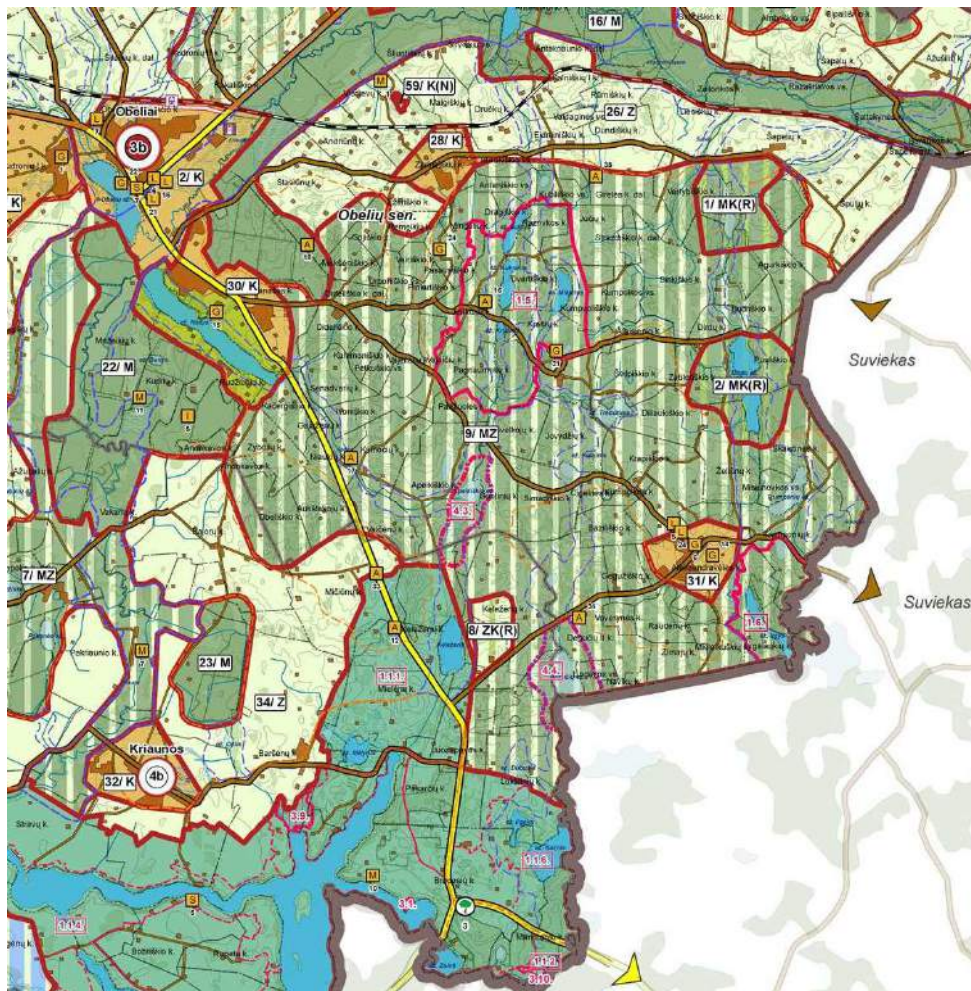
Esamų kapinių žemės sklypo, esančio Rokiškio rajono savivaldybėje, Obelių sen., Aleksandravėlės k., suformavimo detalūs planas.

Planavimo tikslai - parengti, suderinti ir patvirtinti detalų planą. Planuojamos teritorijos plotas - apie 1,50 ha.

3. DETALIOJO PLANO ESAMA BŪKLĖ.

3.1. Planuojamoje teritorijoje galiojančių teritorijų planavimo dokumentų analizė. Geografinė padėtis ir susisiekimas.

Planuojamoje teritorijoje galioja Rokiškio rajono savivaldybės teritorijos bendrojo plano sprendiniai (3.1.1. pav.). Formuojamas žemės sklypas esamoms kapinėms yra Aleksandravėlės kaimo, Obelių sen., Rokiškio r. sav., šiaurinėje dalyje, prie rajoninio kelio Nr. 3621 Antanašė-Aleksandravėlė-Siviekas-Grumblinai, kuris kartu yra kaimo Zarasų g.



3.1.1. pav. Rokiškio rajono savivaldybės teritorijos bendrasis planas, Žemės naudojimo, tvarkymo ir apsaugos reglamentų brėžinys.

3.2. Gamtinė aplinka, gretimybės, žemėnauda.

Planuojamas žemės sklypas, kaip ir visas Aleksandravėlės kaimas, nepatenka į saugomas teritorijas. Artimiausia saugoma teritorija yra už 1,7 km, tai Kampuolio hidrografinis draustinis. Esamos kapinės aptvertos akmenų mūro, betonuota tvora, yra vartai (3.2.1. pav. ir 3.2.2. pav.).

Esamų kapinių žemės sklypo, esančio Rokiškio rajono savivaldybėje, Obelių sen., Aleksandravėlės k., suformavimo detalusis planas.



3.2.1. pav.



3.2.2. pav.

Planuojamas žemės sklypas esamoms kapinėms nesiriboja su nekilnojamojo turto registre registruotais žemės sklypais. Artimiausios kaimyninės žemės valdos ir jų savininkai aprašyti 3.2.1. lentelėje.

3.2.1. lentelė. Planuojamos teritorijos gretimybėje esantys registruoti žemės sklypai.

Eil.Nr.	Žemės sklypo kadastrinis Nr./plotas ha	Žemės sklypo nuosavybės teisė/nuomininkas	Žemės sklypo adresas	Žemės sklypo paskirtis, naudojimo būdas, naudojimo pobūdis/pastato pagrindinė naudojimo

Esamų kapinių žemės sklypo, esančio Rokiškio rajono savivaldybėje, Obelių sen., Aleksandravėlės k., suformavimo detalusis planas.

				paskirtis
1.	7301/0002:1 0.2135 (atlikti kadastriniai matavimai)	Raimunda Senkevičienė	Zarasų g. 22, Aleksandravėlės k., Obelių sen., Rokiškio r. sav.	Kita, gyvenamosios teritorijos, mažaaukščių gyvenamųjų namų statybos
2.	7301/0002:130 1.7000 (atlikti preliminarūs matavimai)	Irena Kučinskienė	Aleksandravėlės k., Obelių sen., Rokiškio r. sav.	Žemės ūkio

Esamose Aleksandravėlės kapinėse yra šios nekilnojamosios kultūros vertybės:

- Poeto Prano Savicko kapas - UK17024, pavienis objektas regioninio lygmens.
- Lietuvos karių kapas - UK30742, pavienis objektas nacionalinio lygmens.
- Lietuvos karių kapai - UK24600, pavienis objektas nacionalinio lygmens.

3.4. Inžineriniai tinkalai.

Elektra. Planuojamame žemės sklype nėra elektros energijos tiekimo tinklų. Į pietvakarius nuo planuojamo žemės sklypo, už rajoninio kelio Nr.3621 (Zarasų g.), eina žemos įtampos 4 kV elektros tiekimo oro linija.

Telekomunikaciniai ryšiai. Planuojamoje teritorijoje nėra ryšių tinklų.

Vandentiekis, nuotekos. Planuojamoje teritorijoje yra vandentiekis, nuotekų tinklų nėra.

Dujotiekis. Planuojamoje teritorijoje nėra dujotiekio.

Centralizuoti šilumos tiekimo tinklai. Planuojamoje teritorijoje nėra šilumos ir karšto vandens tiekimo centralizuotų tinklų.

4. SPRENDINIAI.

Esamoms Aleksandravėlės kaimo kapinėms formuojamas 1 (vienas) kitos paskirties žemės sklypas, naudojimo būdas - bendro naudojimo teritorijos (B), atsižvelgiant į greta esančių žemės sklypų ribas, vadovaujantis detaliojo plano planavimo darbų užduotimi, planavimo sąlygomis, Detaliųjų planų rengimo taisyklėmis (Žin., 2004, Nr. 79-2809; 2006, Nr. 114-4364), Lietuvos Respublikos aplinkos ministro 2013-12-31 įsakymu Nr.D1-1009 patvirtinta Teritorijų planavimo erdvinių duomenų specifikacija, Lietuvos Respublikos žemės ūkio ministro ir Lietuvos Respublikos aplinkos ministro 2013-12-11 įsakymu Nr. 3D-830/D1-920 „Dėl žemės ūkio ministro ir aplinkos ministro 2005 m. sausio 20 d. įsakymu Nr. 3d-37/d1-40 „Dėl pagrindinės žemės naudojimo paskirties žemės naudojimo būdų turinio“. Detaliojo plano teritorijos naudojimo reglamentai pateikiami brėžinyje **14/011-DP-SP** ir aiškinamojo rašto 4.1. lentelėje.

4.1. lentelė. Planuojamų žemės sklypų privalomieji reikalavimai.

Privalomieji reikalavimai							Kiti	
Sklypo Nr.	Sklypo plotas (kv. m)	Žemės naudojimo būdai	Leistinas pastatų aukštis		Užstatymo tankis %	Užstatymo intensyvumas	Priklausomųjų želdynų ir želdinių teritorijų dalys, %	Spec. žemės naud. sąlygų punkto Nr.*, plotas, m ²
			nuo žemės paviršiaus, m	altitudė, m				
1	13638	Bendro naudojimo	5	-	80	80	15	II - 585 XLIX - 72

Esamų kapinių žemės sklypo, esančio Rokiškio rajono savivaldybėje, Obelių sen., Aleksandravėlės k., suformavimo detalusis planas.

		teritorijos (B)						XXVI
--	--	--------------------	--	--	--	--	--	------

* *Specialiųjų žemės naudojimo sąlygų* (Lietuvos Respublikos vyriausybės 1992-05-12 nutarimas Nr. 343 „Dėl specialiųjų žemės ir miško naudojimo sąlygų patvirtinimo“ su pakeitimais (Žin., 1992, Nr. 22-652)) reikalavimai nustatomi, punkto Nr.: Kelių apsaugos zonos - II; Saugotini medžiai ir krūmų želdiniai, augantys ne miško žemėje XXVII; Vandentiekio, lietaus ir fekalinės kanalizacijos tinklų ir įrenginių apsaugos zonos - XLIX.

Servitutai nenustatomi.

Susisiekimo infrastruktūra. Įvažiavimas į žemės sklypą numatytas nuo Zarasų g.

Aplinkos, visuomenės sveikatos apsauga. Planuojamas žemės sklypas nepatenka į jokiais sanitarinės apsaugos zonas, saugomas teritorijas.

Žemės sklype nustatoma priklausomųjų želdynų norma, įskaitant vejas ir gėlynus, plotas nuo viso žemės sklypo ploto - 15 % (Lietuvos Respublikos aplinkos ministro 2007 m. gruodžio 21 d. įsakymas Nr. D1-694 „Dėl atskirųjų rekreacinės paskirties želdynų plotų, normų ir priklausomųjų želdynų normų (plotų) nustatymo tvarkos aprašo patvirtinimo“ (Žin., 2007, Nr.137)). Formuojamame žemės sklype želdiniai turi būti tvarkomi vadovaujantis Lietuvos Respublikos Želdynų įstatymu (Žin., 2007, Nr. 80-3215).

Inžinerinė infrastruktūra. Vadovaujantis inžinerinius tinklus eksploatuojančių institucijų išduotomis planavimo sąlygomis, naujų inžinerinių tinklų nenumatoma. Nauji inžineriniai tinklai projektuojami gavus projektavimo sąlygas iš inžinerinius tinklus eksploatuojančių institucijų.

Atliekos. Kapinių prieigose yra atliekų surinkimo konteinerių aikštelė. Atliekos tvarkomos vadovaujantis Lietuvos Respublikos Atliekų tvarkymo įstatymu (1998 m. birželio 16 d. Nr. VIII-787 (su vėlesniais pakeitimais ir papildymais)), Lietuvos Respublikos Aplinkos ministro 1999-07-14 įsakymu Nr. 217 „Dėl atliekų tvarkymo taisyklių patvirtinimo“ (su vėlesniais pakeitimais ir papildymais). Planuojamos ūkinės veiklos metu susidarys biologiškai suyrančios ir nesuyrančios atliekos. Atliekos perduodamos atliekų tvarkytojui, regiono atliekų tvarkymo centrui. Kitos atliekos, susidaranti eksploatacijos metu – priskiriamos nepavojingoms.

Visuomenės informavimo ir dalyvavimo teritorijų planavimo procesas. Vadovaujantis Lietuvos Respublikos vyriausybės 1996-09-18 nutarimu Nr. 1079 (2013 m. Gruodžio 18 d. Nutarimo Nr. 1267 redakcija) „Dėl visuomenės informavimo, konsultavimo ir dalyvavimo priimant sprendimus dėl teritorijų planavimo nuostatų patvirtinimo“, kaimyninių žemės sklypų savininkai (3.3.1. lentelė) informuoti registruotais laiškais apie pradedamą rengti projektą, parengtus sprendinius, paskelbta internete, spaudoje.

Detaliojo plano derinimo ir tikrinimo procedūra. Detaliojo plano derinimas atliekamas Rokiškio rajono savivaldybės administracijos Nuolatinės statybos komisijoje, su planavimo sąlygas išdavusių institucijų atstovais. Suderintas planas, kartu su Nuolatinės statybos komisijos protokolu teikiamas Valstybinei teritorijų planavimo ir statybos inspekcijai prie Aplinkos ministerijos patikrinimo aktui gauti.

5. DETALIOJO PLANO SPRENDINIŲ POVEIKIS APLINKAI.

Esamoms Aleksandravėlės kaimo kapinėms formuojamas 1 (vienas) kitos paskirties žemės sklypas, naudojimo būdas - bendro naudojimo teritorijos (B), plotas 13638 m². Planuojamoje teritorijoje yra saugotinių medžių ir krūmų.

Ruošiant projektinę dokumentaciją statybos darbams, privaloma vadovautis Lietuvos Respublikos normatyviniais statybos techniniais dokumentais (STR), kuriuos reglamentuoja Statybos įstatymas. 5.1. lentelėje pateikiamas sprendinių poveikio vertinimas.

5.1. lentelė. Teritorijų planavimo dokumento sprendinių poveikio vertinimo lentelė.

1	Teritorijų planavimo	Ropkiškio rajono savivaldybės administracijos direktorius
---	----------------------	---

Esamų kapinių žemės sklypo, esančio Rokiškio rajono savivaldybėje, Obelių sen., Aleksandravėlės k., suformavimo detalusis planas.

	dokumento organizatorius	Aloyzas Jočys, Respublikos g. 94, LT – 42136, Rokiškis, tel. (8 458) 71442, faksas (8 458) 71420, www.rokiskis.lt , el.p. a.jocys@post.rokiskis.lt .
2	Teritorijų planavimo dokumento rengėjas	UAB „Želdima“ (Jaunimo g. 29, LT-38176, Dembavos k., Panevėžio r. sav., tel.: 8 676 42727), el. p. zeldima@yahoo.com , aurocerg@gmail.com
3	Teritorijų planavimo dokumentų pavadinimas:	<i>Esamų kapinių žemės sklypo, esančio Rokiškio rajono savivaldybėje, Obelių sen., Aleksandravėlės k., suformavimo detalusis planas.</i>
4	Ryšys su planuojamai teritorijai galiojančiais teritorijų planavimo dokumentais	Rokiškio rajono savivaldybės teritorijos bendrasis planas, patvirtintas 2008-06-27 Rokiškio rajono savivaldybės tarybos sprendimu Nr. TS-6.109 „Dėl Rokiškio rajono savivaldybės teritorijos bendrojo plano ir Rokiškio miesto teritorijos bendrojo plano patvirtinimo“.
5	Status quo situacija	Formuojamas žemės sklypas esamoms kapinėms yra Aleksandravėlės kaimo, Obelių sen., Rokiškio r. sav., šiaurinėje dalyje, prie rajoninio kelio Nr. 3621 Antanašė-Aleksandravėlė-Siviekas-Grumblinai, kuris kartu yra kaimo Zarasų g. Planuojamas žemės sklypas, kaip ir visas Aleksandravėlės kaimas, nepatenka į saugomas teritorijas. Artimiausia saugoma teritorija yra už 1,7 km - Kampuolio hidrografinis draustinis. Planuojamas žemės sklypas esamoms kapinėms nesiriboja su nekilnojamojo turto registre registruotais žemės sklypais. Esamose Aleksandravėlės kaimo kapinėse yra nekilnojamųjų kultūros vertybių: 1. Poeto Prano Savicko kapas - UK17024, pavienis objektas regioninio lygmens. 2. Lietuvos karių kapas - UK30742, pavienis objektas nacionalinio lygmens. 3. Lietuvos karių kapai - UK24600, pavienis objektas nacionalinio lygmens.
6	Tikslas kurio siekiama įgyvendinant teritorijų planavimo sprendinius	Parengti, suderinti ir patvirtinti detalųjį planą. Planuojama teritorijos plotas - apie 1,50 ha.
7	Galimo sprendinių poveikio vertinimas (pateikiamas apibendrintas poveikio aprašymas ir įvertinimas)	Esamoms kapinėms formuojamas 1 (vienas) žemės sklypas, vadovaujantis Lietuvos Respublikos aplinkos ministro 2013-12-31 įsakymu Nr.D1-1009 patvirtinta Teritorijų planavimo erdvių duomenų specifikacija, Lietuvos Respublikos žemės ūkio ministro, Lietuvos Respublikos aplinkos ministro 2013-12-11 įsakymo Nr. 3D-830/D1-920 „Dėl žemės ūkio ministro ir aplinkos ministro 2005 m. sausio 20 d. įsakymo Nr. 3d-37/D1-40 „Dėl pagrindinės žemės naudojimo paskirties žemės naudojimo būdų turinio, žemės sklypų naudojimo pobūdžių sąrašo ir jų turinio patvirtinimo“ pakeitimo nauja redakcija. <i>Specialiųjų žemės naudojimo sąlygų</i> (Lietuvos Respublikos vyriausybės 1992-05-12 nutarimas Nr. 343 „Dėl specialiųjų žemės ir miško naudojimo sąlygų patvirtinimo“ su pakeitimais (Žin., 1992, Nr. 22-652)) reikalavimai nustatomi, punkto Nr.: Kelių apsaugos zonos - II; Saugotini medžiai ir krūmų želdiniai, augantys ne miško žemėje XXVII; Vandentiekio, lietaus ir fekalinės kanalizacijos tinklų ir įrenginių apsaugos zonos -

Esamų kapinių žemės sklypo, esančio Rokiškio rajono savivaldybėje, Obelių sen., Aleksandravėlės k., suformavimo detalusis planas.

		<p>XLIX. Servitutai nenustatomi. Įvažiavimas į žemės sklypą numatytas nuo Zarasų g. Planuojamas žemės sklypas nepatenka į jokiais sanitarinės apsaugos zonas. Žemės sklype nustatoma priklausomųjų želdynų norma, įskaitant vejas ir gėlynus, plotas nuo viso žemės sklypo ploto - 15 % (Lietuvos Respublikos aplinkos ministro 2007 m. gruodžio 21 d. įsakymas Nr. D1-694 „Dėl atskirųjų rekreacinės paskirties želdynų plotų, normų ir priklausomųjų želdynų normų (plotų) nustatymo tvarkos aprašo patvirtinimo“ (Žin., 2007, Nr.137)). Formuojamame žemės sklype želdiniai turi būti tvarkomi vadovaujantis Lietuvos Respublikos Želdynų įstatymu (Žin., 2007, Nr. 80-3215). Vadovaujantis inžinerinius tinklus eksploatuojančių institucijų išduotomis planavimo sąlygomis, naujų inžinerinių tinklų nenumatoma. Nauji inžineriniai tinklai projektuojami gavus projektavimo sąlygas iš inžinerinius tinklus eksploatuojančių institucijų. Poveikio aplinkai vertinimo procedūros neprivalomos. Numatomas užstatymas neturės reikšmingo poveikio aplinkai, žemės sklype bus vykdoma veikla, atitinkanti detaliojo plano sprendinius, Lietuvos Respublikoje galiojančių teisės aktų nuostatas.</p>	
8	Vertinimo aspektai	Teigiamas (trumpalaikis, ilgalaikis) poveikis	Neigiamas (trumpalaikis, ilgalaikis) poveikis
	Sprendimo poveikis		
	Teritorijos vystymo darnai ir (ar) planuojamai veiklos sričiai	Ilgalaikis	Nėra
	Ekonominei aplinkai	Ilgalaikis	Nėra
	Socialinei aplinkai	Ilgalaikis	Nėra
	Gamtinei aplinkai, kraštovaizdžiui, kultūros paveldo išsaugojimui	Ilgalaikis	Nėra
9	Siūlomos alternatyvos		
	Teritorijos vystymo darnai ir (ar) planuojamai veiklos sričiai	-	-
	Ekonominei aplinkai	-	-
	Socialinei aplinkai	-	-
	Gamtinei aplinkai, kraštovaizdžiui, kultūros paveldo išsaugojimui	-	-

Projekto vadovas Simonas Savickas,
 Kv. atestato Nr. ATP 1664





ROKIŠKIO RAJONO SAVIVALDYBĖS ADMINISTRACIJOS DIREKTORIUS

Į S A K Y M A S DĖL LEIDIMO RENGTI DETALIUOSIUS PLANUS

2013 m. gruodžio 27 d. Nr. AV-1019
Rokiškis

Vadovaudamasis Lietuvos Respublikos vietos savivaldos įstatymo Nr. X-1722 6 straipsnio 19 punktu ir 29 straipsnio 8 dalies 2 punktu, Lietuvos Respublikos teritorijų planavimo įstatymu Nr. I-1120, Detaliųjų planų rengimo taisyklėmis, patvirtintomis Lietuvos Respublikos aplinkos ministro 2004 m. gegužės 3 d. įsakymu Nr. DI-239, bei Rokiškio rajono savivaldybės tarybos 2013 m. gruodžio 27 d. sprendimu Nr. TS-16.253 „Dėl detaliųjų planų rengimo“:

1. Į s a k a u rengti detaliuosius planus žemės sklypams prie savivaldybei priklausančių pastatų suformuoti, nustatant žemės sklypų pagrindinę tikslinę žemės naudojimo paskirtį, nustatant naudojimo būdą bei pobūdį:

- 1.1. Pergalės g. 2G, Juodupės mstl. Juodupės sen. Rokiškio r. sav.;
- 1.2. Lukštų g. 16, Lukštų k., Juodupės sen. Rokiškio r. sav.;
- 1.3. Pergalės g. 25, Panemunėlio gel. st., Panemunėlio sen. Rokiškio r. sav.;
- 1.4. Jūžintų g. 35A, Laibgalių k., Jūžintų sen., Rokiškio r. sav.;
- 1.5. Beržų g. 18, Jūžintų mstl. Jūžintų sen. Rokiškio r. sav.;
- 1.6. Duokiškio g. 38, Kariūnų k., Kamajų sen. Rokiškio r. sav.;
- 1.7. Sartų g. 2E, Kriaunų k., Kriaunų sen. Rokiškio r. sav.;
- 1.8. Klevų g. 10, Čedasų mstl., Rokiškio kaim. sen., Rokiškio r. sav.;
- 1.9. Sartų g. 2A, Kriaunų k. Kriaunų sen., Rokiškio r. sav.;
- 1.10. Šilaiškių g. 14, Barkišio k., Obelių sen. Rokiškio r. sav.;
- 1.11. Šilaiškių g. 24, Barkišio k., Obelių sen. Rokiškio r. sav.;
- 1.12. Stoties g. 57A, Obelių m., Obelių sen., Rokiškio r. sav.;
- 1.13. Vytauto g. 17A, Obelių m., Obelių sen., Rokiškio r. sav.;
- 1.14. Vytauto g. 3, Obelių m., Obelių sen., Rokiškio r. sav.;
- 1.15. Vytauto g. 4, Obelių m., Obelių sen., Rokiškio r. sav.;
- 1.16. Vytauto g. 67, Obelių m., Obelių sen., Rokiškio r. sav.;
- 1.17. Dirbtuvių g. 10, Obelių m., Obelių sen., Rokiškio r. sav.;
- 1.18. Durpyno g. 15, Kavoliškio k. Rokiškio kaim. sen., Rokiškio r. sav.;
- 1.19. Kazliškėlio k. 11, Kazliškio sen., Rokiškio r. sav.;
- 1.20. Sičiūnų k. 11, Kazliškio sen., Rokiškio r. sav.;
- 1.21. Kazliškėlio k. 6, Kazliškio sen. Rokiškio r. sav.;
- 1.22. Kazliškėlio k. 9 Kazliškio sen. Rokiškio r. sav.;
- 1.23. Petrošiškio k. 5, Kamajų sen. Rokiškio r. sav.;
- 1.24. Kalvių k., Kamajų sen. Rokiškio r. sav.;
- 1.25. Vytauto g. 2, Rokiškio m., Rokiškio m. sen., Rokiškio r. sav.;
- 1.26. Rokiškio g. 5, Pandėlio m., Pandėlio sen., Rokiškio r. sav.;
- 1.27. Vytauto a. 11, Pandėlio m., Pandėlio sen., Rokiškio r. sav.;
- 1.28. Pandėlio g. 1, Lailūnų k., Pandėlio sen., Rokiškio r. sav.;
- 1.29. Pandėlio g. 40, Lailūnų k., Pandėlio sen., Rokiškio r. sav.;
- 1.30. Panemunio g. 5, Pandėlio m., Pandėlio sen., Rokiškio r. sav.;
- 1.31. Panemunio g. 4, Suvainišio mstl., Pandėlio sen. Rokiškio r. sav.;
- 1.32. Puodžialaukės g. 8, Pandėlio m., Pandėlio sen., Rokiškio r. sav.;

- 1.33. Komarų g. 36, Onušio k., Juodupės sen., Rokiškio r. sav.;
- 1.34. Lakštenos g. 4, Mainieivų k., Juodupės sen., Rokiškio r. sav.;
- 1.35. Veduviškio k. 11, Juodupės sen., Rokiškio r. sav.;
- 1.36. Skridulių k. 6, Juodupės sen., Rokiškio r. sav.;
- 1.37. J.O. Širvydo g. 28, Jūžintų mstl., Jūžintų sen., Rokiškio r. sav.;
- 1.38. Ragelių g. 15, Ragelių k., Jūžintų sen., Rokiškio r. sav.;
- 1.39. Ragelių g. 17, Ragelių k., Jūžintų sen. Rokiškio r. sav.;
- 1.40. Malūno skg. 1, Ragelių k., Jūžintų sen., Rokiškio r. sav.;
- 1.41. Ežero g. 3, Jūžintų mstl., Jūžintų sen., Rokiškio r. sav.;
- 1.42. Durpyno aklg. 1, Minkūnų k., Jūžintų sen., Rokiškio r. sav.;
- 1.43. Pergalės g. 2B, Juodupės mstl. Juodupės sen. Rokiškio r. sav.

2. Į s a k a u rengti detaliuosius planus žemės sklypams kapinių teritorijoms suformuoti, nustatant žemės sklypų pagrindinę tikslią žemės naudojimo paskirtį, nustatant naudojimo būdą bei pobūdį:

- 2.1. Aleksandravėlės kaimo kapinės, Aleksandravėlės k., Obelių sen., Rokiškio r.sav.;
- 2.2. Joneliškių kaimo kapinės, Joneliškių k., Panemunėlio sen., Rokiškio r.sav.;
- 2.3. Kriugiškių kaimo kapinės, Kriugiškių k., Kriaunų sen., Rokiškio r.sav.;
- 2.4. Panemunio miestelio kapinės, Panemunio mstl., Pandėlio sen., Rokiškio r.sav.;
- 2.5. Kalneliškių kaimo kapinės, Kalneliškių k., Rokiškio kaim. sen., Rokiškio r.sav.;
- 2.6. Duokiškio miestelio kapinės, Duokiškio k., Kamajų sen., Rokiškio r. sav.;
- 2.7. Suvainiškių miestelio kapinės, Suvainiškių mstl., Pandėlio sen., Rokiškio r. sav.;
- 2.8. Sriubiškių kaimo kapinių praplėtimas, Sriubiškių k., Pandėlio sen., Rokiškio r. sav.

3. N u s t a t a u, kad planavimo organizatorius yra savivaldybės administracijos direktorius Aloyzas Jočys.

4. P a v e d u detaliojo plano organizavimo ir viešojo svarstymo procedūrose atstovauti Architektūros ir paveldosaugos skyriaus vedėjai Danguolei Dagienei.

Administracijos direktorius



Aloyzas Jočys